

GT MATERNELLE ET ASH

20 AVRIL 2023

TEMPS 1

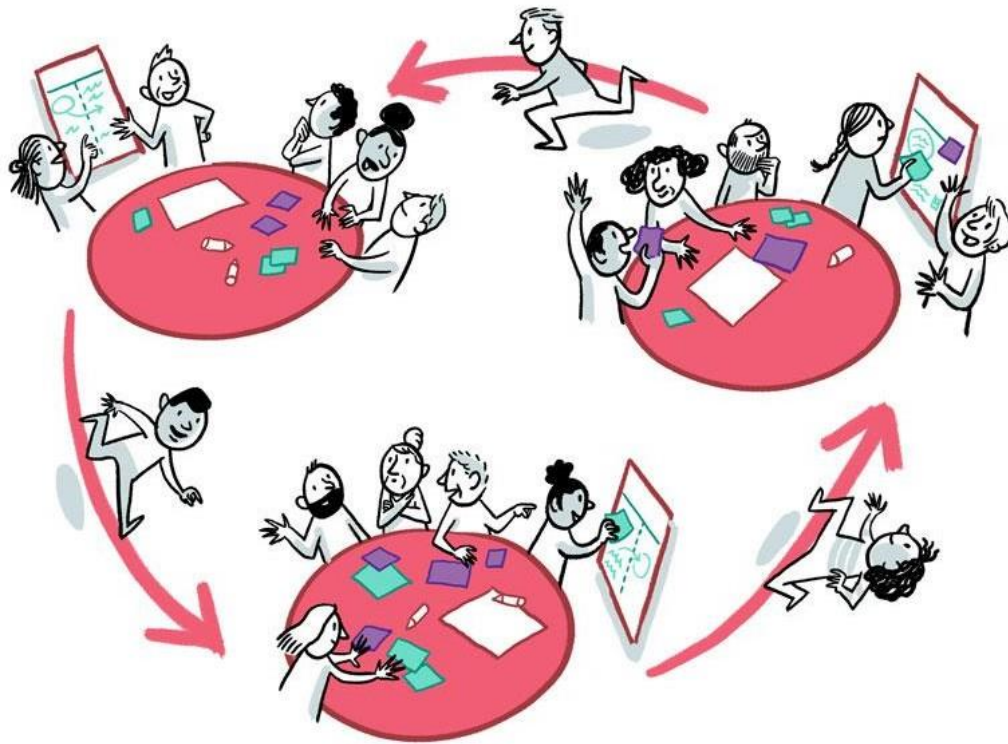


PLAN DE L'APRÈS-MIDI

- 1. World café : réflexion autour de situations d'élèves à BEP**
- 2. Remue-méninges « observation »**
- 3. Apports théoriques et outils:**
 - Observation
 - L'évaluation au service des apprentissages
 - Conception universelle des apprentissages (CUA)
 - Aménagement et structuration de l'espace et temps
- 4. Echanges**



WORLD CAFE



- **Comment penser l'accueil d'un élève à besoins éducatifs particuliers ?**
- **Comment favoriser le développement du langage dans le cadre d'une école inclusive ?**
- **Comment accompagner un élève présentant des difficultés à expression comportementale ?**



Comment penser l'accueil d'un élève à besoins éducatifs particuliers ?

PE (dans la classe)

EQUIPE

- Mise en place de la salle personnelle.
- Limiter les obstacles : baliser l'espace
- Ouverture des classes.
- **Objet transitionnel : école maison**
 - ↳ Est-ce sécurisant ?
 - ↳ Besoin d'un adulte référent pour être sécurisé
- Observation de l'élève dans l'environnement
 - prise de notes → bien être dans la classe et levez : ce qu'il apprécie
 - activités motrices adaptées pour la profession, dalles d'appui (piscots...)
 - Chaises avec accoudoirs : matériel.
 - S'appuyer sur ce qu'il aime, ses réussites.

- Problématique d'école
 - comment penser l'accueil et l'aménagement au sein de l'école ?
 - ↓
 - Messette Nautilah : acceptation de l'autre.
 - ↓
 - Langue des signes (A questionner...)
 - Macaton signes
 - Attendre qu'il soit bien en classe
 - A questionner
- ↓
- Lancer les démarches dès la rentrée : EE, élaboration de bilans et prises de connaissance, contact avec les parents, confiance avec la famille.



Comment favoriser le développement du langage dans le cadre d'une école inclusive?

[* Comme pour les autres *]

- Jouer avec l'enfant et utiliser le langage d'accompagnement.
- ③ Multipliciter de courts moments en relation duelle.
- Accompagner le langage de B. au sein du groupe (4 à 5 élèves) - Cours jeux...
- Langage d'évocation [...] en lien avec l'activité physique.
- ① + langage d'action.
- Réaliser un album - écho.
- travailler le vocabulaire : imagier (mur sonore), en action.
- ②

Langage suite

- Se rapprocher du vécu de B. (à l'école / à la maison - travail avec la famille).
- ③ Utiliser des comptines en lien avec ce vécu, mimer pour donner du sens.
- Travailler sur le temps global de l'enfant (travail en équipe : ATSEM, périscolaire, cantine...).
- ③
- Jeux / jouets en double dans la classe pour favoriser l'imitation (et une forme d'interaction) ↳ langagière
- ②
- Equipe Educative : Travail avec les partenaires si d'autres troubles que le langage existent.
- ③



Comment accompagner un élève présentant des difficultés à expression comportementale ?

Objectif SMART - Persévérance à valoriser

- ① Protocole d'apaisement et de gestion de crise à élaborer en équipe avec l'aide éventuelle du RASED ou ressources + envisager le rôle des ATSEM + AESH (à ce sujet)
 - ▷ Observation des déclencheurs → leviers Outils de l'équipe
 - ▷ Pôles ressources circo + dep + EPAE
 - ▷ Discerner le négociable et le non négociable
- ② Diagnostiquer de pro. Éducatif / EST ?
- ③ Détourner son attention
- ④ Coin repli sur soi avec des objets attractifs pour lui donner envie de s'y rendre - Matrice sensorielle ou objet transitionnel
- ⑤ Prospection (professionnel) sur la problématique de la tenue du crayon, travers des outils qui lui permettent de laisser des traces, proposer aussi des alternatives (lettres, motifs)
 - Valoriser les moindres réussites (y compris pour l'enseignant) les rendre visible
 - Anticiper les transitions avec emploi du temps (picto / photo) et les verbaliser + y compris le péri-cra (Tps de départ / global)
 - Favoriser le travail collectif (3 élèves qui changent)
 - Travail sur les émotions
 - Planification des tâches par lui demander des efforts de concentration ~~à~~ long + pause attentionnelle
 - Formation ATOLE + Picto niveau de vigilance
 - Dispositif de gestion de prise de parole (exemple jetons), orienter la PE vers la pédagogie de l'écoute sur des temps dédiés
 - Aménagement de la cour avec possibilité de petite groupes ou inscription

DEC suite

- ② Travailler sur la ≠ avec la classe
- ① Travailler sur quoi il est en réussite pour l'estime de soi, sur ses centres d'intérêt
- ③ Travailler sur d'autres personnes ressources / relais que la maître-tesse



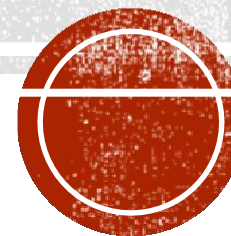
REMUE-MENINGES



<https://digistorm.app/p/2200410>



LA NÉCESSITÉ D'OBSERVER



POURQUOI ?

- **IDENTIFIER** précisément les besoins de l'élève
- **AJUSTER** l'accueil (sécurité affective) , les pratiques (valoriser les progrès, soutenir la motivation, adapter/aménager...)
- **ACCOMPAGNER** le parcours de l'élève



QUOI ?

- **L'élève dans ses interactions avec l'adulte et ses pairs**
- **L'élève dans différents contextes (classe, récréation, cantine...), sur des moments précis / identifiés**
- **Les centres d'intérêt et les réussites de l'élève**
- **Autonomie dans les apprentissages :**
 - préparation du matériel
 - entrée dans la tâche
 - maintien de l'attention
 - demande d'aide
- **Répercussion des troubles sur les apprentissages (dans la tâche)**
 - compréhension de la consigne
 - planification
 - maintien de l'attention et du but de la tâche
 - autocontrôle et régulation
 - mémorisation



PAR QUI?

- Enseignant de l'élève
- Enseignants de l'école
- ATSEM
- AESH
- Partenaires de soin
- Autres professionnels de l'école (RASED, CPC...)
- animateurs du périscolaire
- Famille

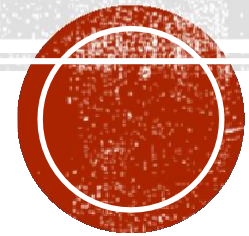


AVEC QUOI ?

- Grille CAP école inclusive
- Grille ABC
- Outils du RASED
- Evaluations de GS
- Outils de positionnement (attendus fin de cycle, entrée sécurisée au CP)
- en ciblant les critères pertinents à observer au regard des besoins particuliers de l'élève



L'ÉVALUATION AU SERVICE DES APPRENTISSAGES



ENJEUX DE L'ÉVALUATION

- Améliorer l'efficacité des apprentissages en permettant à chaque élève d'identifier ses acquis et ses difficultés afin de pouvoir progresser.
- Ajuster l'enseignement / penser la différenciation dès la maternelle
- Valoriser les progrès
- Soutenir la motivation
- Encourager les initiatives des élèves
- Construire le parcours de l'élève



CONSTATS ET BESOINS IDENTIFIES

Constats des enseignants

- **L'élève ne produit pas :**
 - pas d'oralisation
 - pas de passage à l'écrit
 - ne montre pas d'intérêt pour les tâches proposées
 - Pas ou peu de disponibilité (attention, émotion, motivation)
- **L'élève présente des compétences en deçà des attendus**

Besoins des enseignants

- penser la programmation des apprentissages
- réfléchir aux démarches de mise en œuvre
- mener une observation critériée de l'élève
- réajuster en fonction des besoins identifiés



GT MATERNELLE ET ASH

TEMPS 2

22 JUIN 2023



PLAN DE L'APRÈS-MIDI

Plan de l'après-midi

Retour sur le temps 1

Présentation d'outils spécifiques aux TSA (transposables à tous les EBEP)

- Accueillir
 - Construire les programmes d'apprentissages
 - Pistes pour accompagner au quotidien

CUA en maternelle

- Présentation du concept
- Mise en pratique

Aménagement de la classe et du temps



DES OUTILS INTÉRESSANTS

On connaît...



CYCLE 1

Le carnet de suivi des apprentissages des élèves de maternelle

Ressources maternelle

> Propositions d'observables d'indicateurs de progrès



MINISTÈRE
DE L'ÉDUCATION
NATIONALE
ET DE LA JEUNESSE

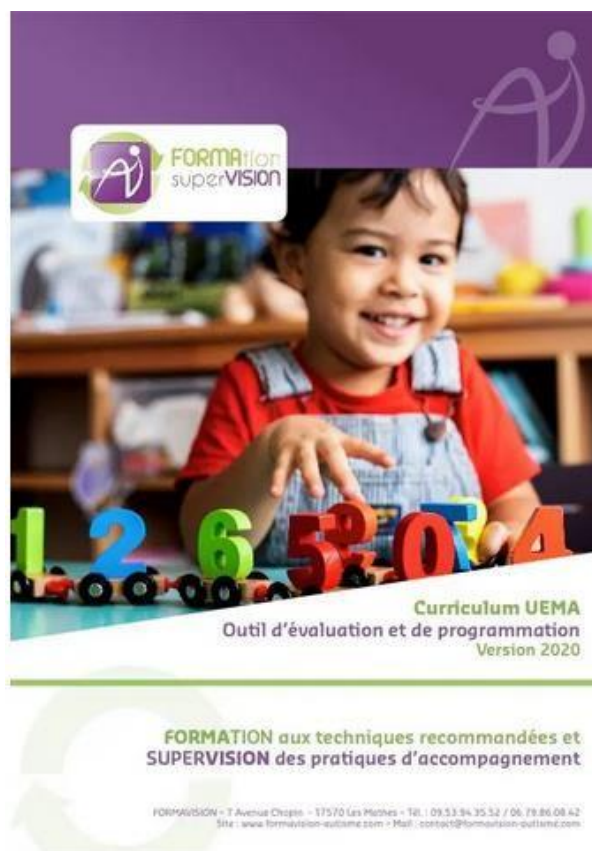
*Liberté
Égalité
Fraternité*

Synthèse des acquis scolaires de l'élève à l'issue de la dernière année de la scolarité à l'école maternelle



ON PEUT S'APPUYER AUSSI SUR...

Le curriculum des UEMA



CURRICULUM UEMA



On peut s'appuyer aussi sur...

Des fiches de suivi des apprentissages

+ | Suivi des cibles d'apprentissage Octobre 2022
Elève :

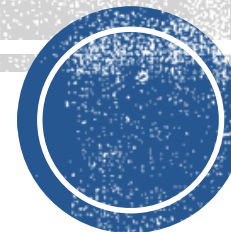
Boîte TACT à faire à chaque séance en individuel

| Domaines | Compétences travaillées | Cibles de travail | Adultes | | | | | | | | | | | |
|--|--|--|---------|--|--|--|--|--|--|--|--|--|--|--|
| | | | Dates | | | | | | | | | | | |
| Discrimination Visuelle | Appairer des images différentes | Poissons - pommes /12 Crabes - ballons /12 | | | | | | | | | | | | |
| | Retrouver sa photo | Donner sa photo - l'adulte tient le modèle et dit « donne Abdallah » | | | | | | | | | | | | |
| Motricité fine | Développer la pince | Déplacer les petits pompoms avec la pince Enlever les pinces à linge du fil à linge /6 Emboîter des cubes | | | | | | | | | | | | |
| | Enfiler | Enfiler des perles moyennes sur un cure-pipe (bébé) /3 | | | | | | | | | | | | |
| Mobiliser le langage dans toutes ses dimensions | Regarder un album avec un adulte | Suivre le pointé de l'adulte / tourner les pages | | | | | | | | | | | | |
| | Tracer des traits verticaux | Suivre un pochoir - feutre | | | | | | | | | | | | |
| | | Relier des gommettes | | | | | | | | | | | | |
| | Reconstituer son prénom | Tracer des traits dans des petites bandes Sans modèle (plus de lettres) | | | | | | | | | | | | |
| | Reconstituer d'autres mots | Lettres dans l'ordre PAPA MAMAN | | | | | | | | | | | | |
| Construire les premiers outils pour structurer sa pensée | Participer à une comptine avec des mots | Les petits poissons dans l'eau (lui laisser finir la phrase - ne pas dire le dernier mot) | | | | | | | | | | | | |
| | Faire un puzzle sans support | Puzzle du rhinocéros /3 Puzzle de /4 | | | | | | | | | | | | |
| | Associer correctement les formes | Tangram noir et blanc | | | | | | | | | | | | |
| | Constituer une collection en dénombrant | Boîte à compter (un chiffre dans chaque case - ne laisser qu'une case apparente) + jetons bleus | | | | | | | | | | | | |
| Explorer le monde | Connaître les différentes représentations des quantités (1 et 2) | 2 barquettes - chiffre, dé, collection (varier le modèle) | | | | | | | | | | | | |
| | Manipuler de la pâte à modeler | Faire un boudin Enrouler le boudin (escargot) | | | | | | | | | | | | |
| | Reconstituer le bonhomme | Puzzle /6 (A faire en même temps que le puzzle) Tête | | | | | | | | | | | | |



CUA EN MATERNELLE

***(LA CONCEPTION UNIVERSELLE DES
APPRENTISSAGES)***



INCLUSION

L'école, lieu de :

- scolarisation pour tous les élèves
- travail collaboratif



ÉGALITÉ



ÉQUITÉ



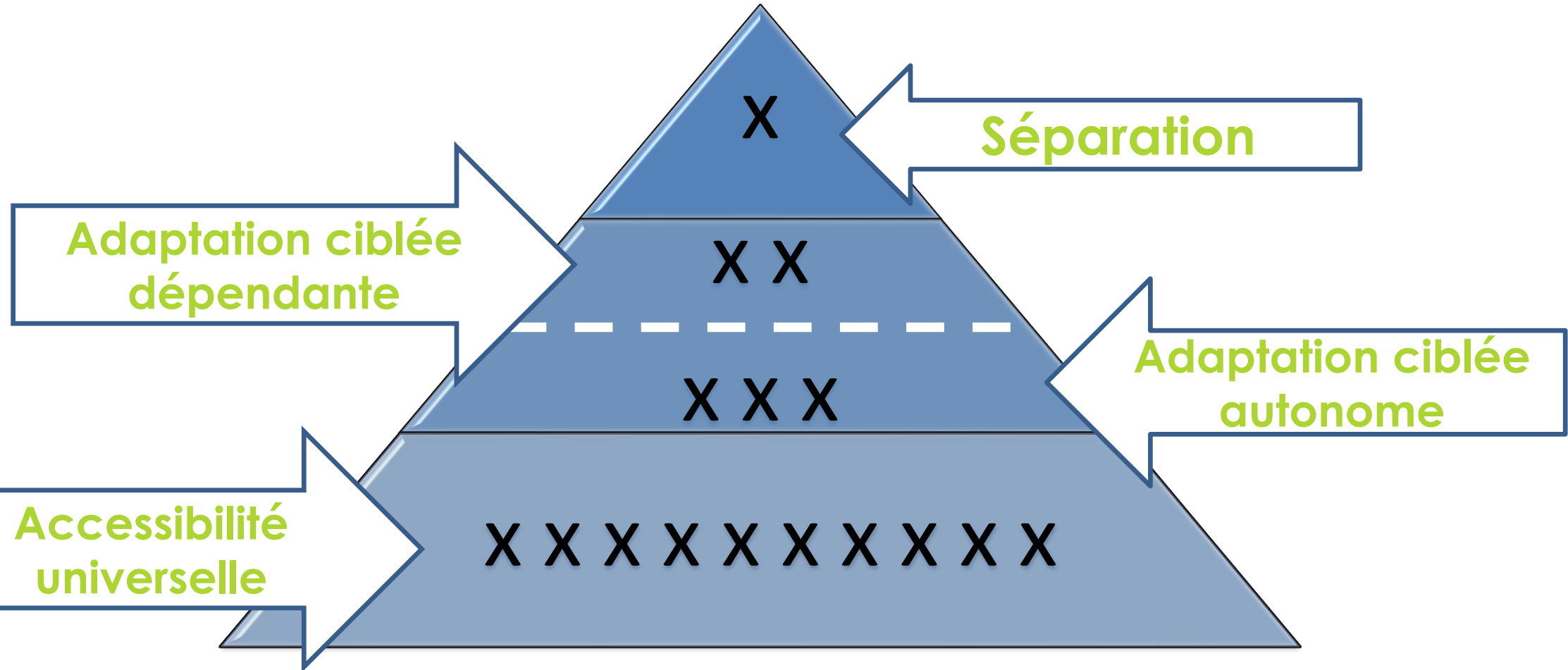
INCLUSION

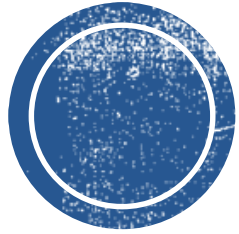
Image créé à l'origine par : Craig Froehle, 2012



La Pédagogie Universelle

La pyramide inclusive



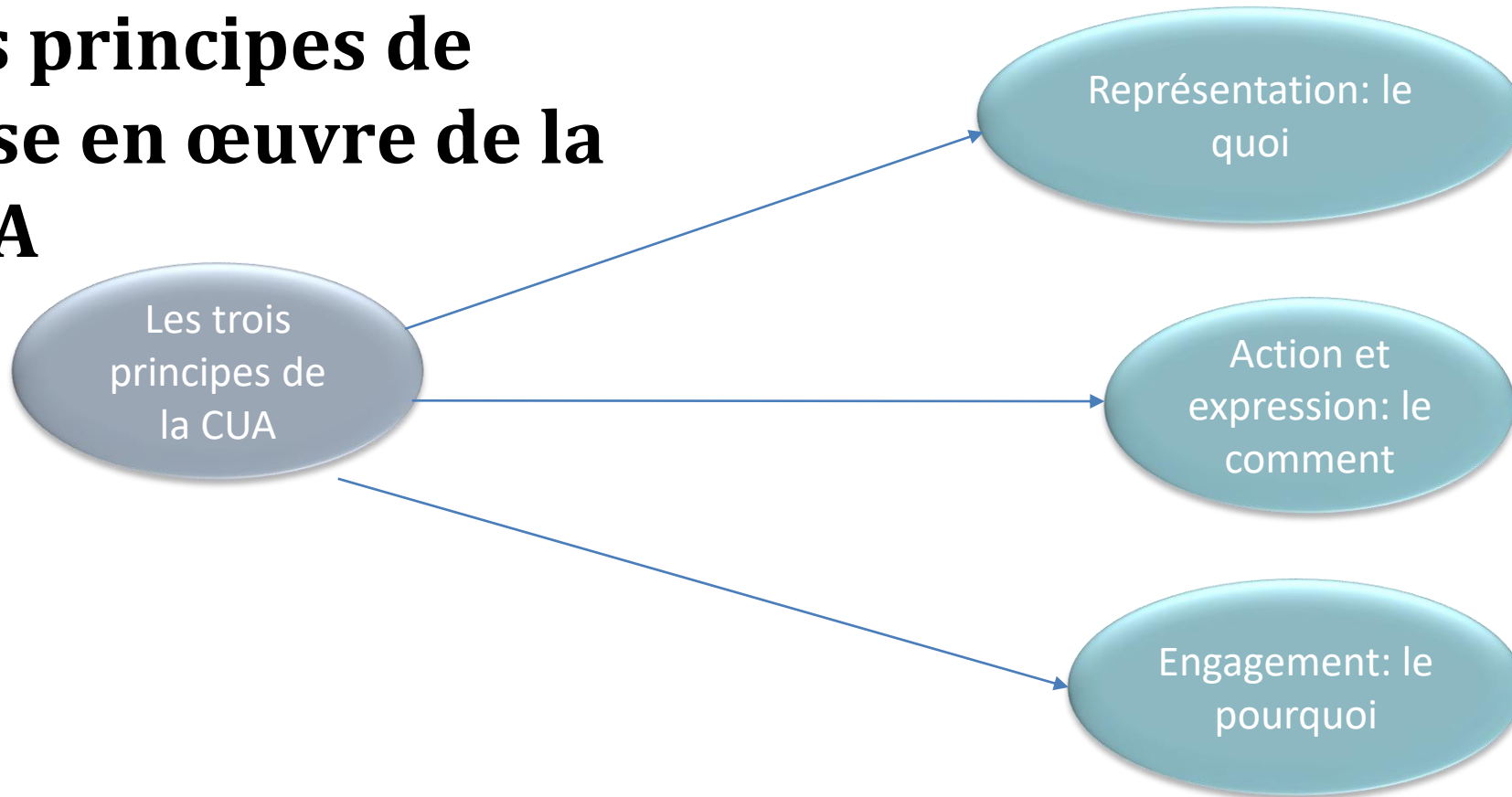


Un concept:

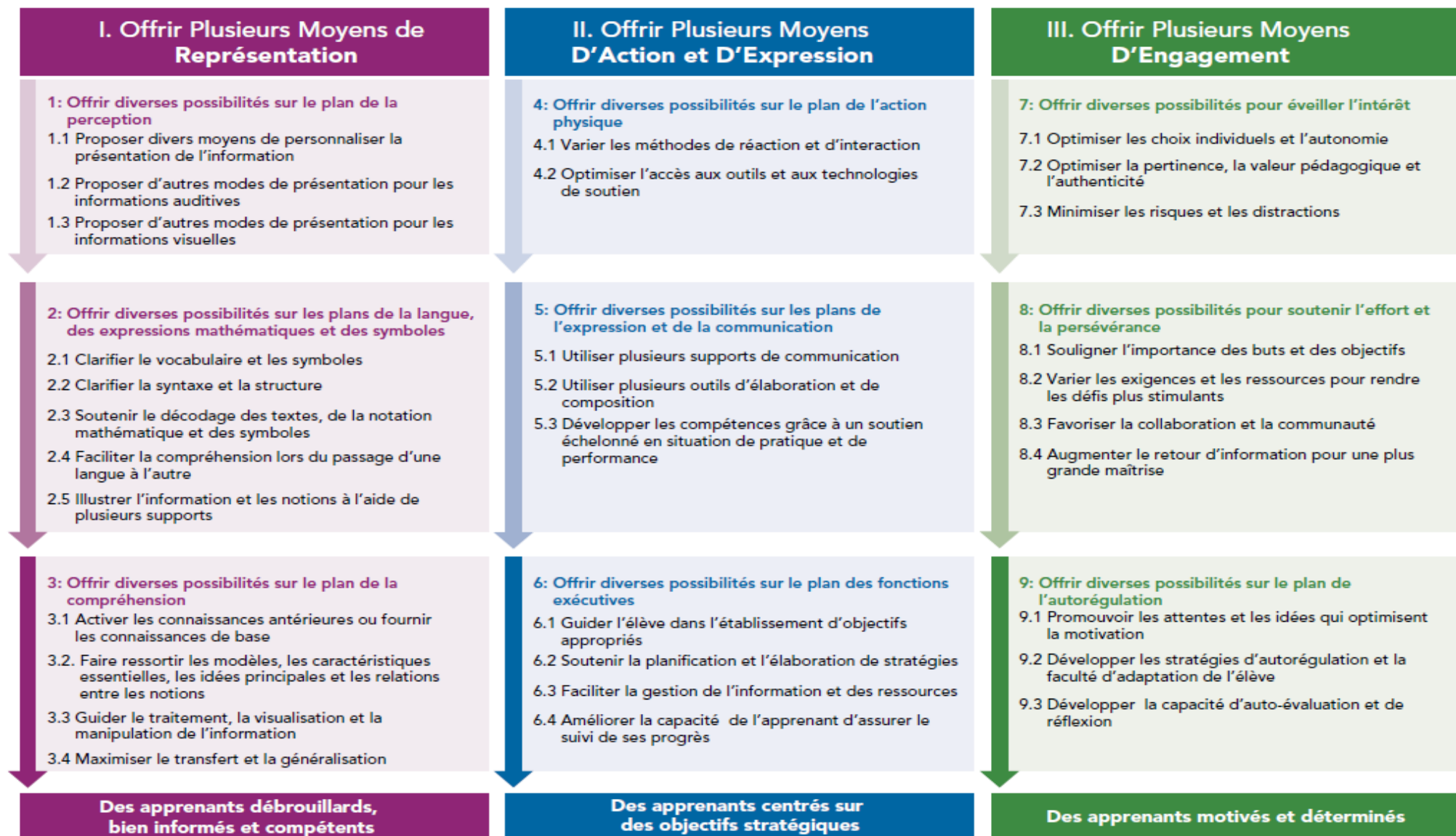
- répondre aux besoins sans qu'ils soient signalés
- n'exclut pas la différenciation ou compensation mais dans un second temps

PLAN DE L'APRÈS-MIDI

Les principes de mise en œuvre de la CUA



Lignes Directrices de la Conception Universelle de L'Apprentissage



Des exemples précis

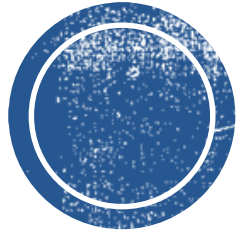
Représentation



- Passer par divers modes de présentation (visuel, auditif, kinesthésique)
- Être clair et précis
- Passer par l'image, illustrer
- Réactiver les connaissances antérieures, contextualiser
- Donner des exemples
- Guider puis penser au transfert et à la généralisation

Des exemples précis

Engagement:



- Passer par le jeu, les faire collaborer
- Partir des centres d'intérêt
- Varier les modalités
- Permettre des pauses cognitives régulières
- Rythmer les séances
- Donner les attentes , une finalité pour motiver

**AMÉNAGEMENT DE LA
CLASSE ET DU TEMPS
STRUCTURER L'ESPACE ET
LE TEMPS**



Epurer



Murs, tableau
Retirer le superflu
Eviter les distracteurs

Focaliser son attention

Au sol, mobilier
Retirer le superflu
Eviter l'agglutinement

Pouvoir circuler



IDENTIFIER LES LIEUX

Besoin de repères

Moments

Tâches

Modalités

Comportement

Favoriser l'autonomie

Renforcer le sentiment de sécurité

Favoriser l'adaptation

Faciliter les transitions





COINS

UN ESPACE, UNE FONCTION

ESPACES DE TRAVAIL

Cuisine

Ecriture

Construction

poupées

Château fort

Sable...



Graphisme

Ecriture

Boulangerie

Nombres

Formes

Explorer le monde...



ESPACE REGROUPEMENT PLAN DE L'APRÈS- Favoriser les échanges entre pairs



ESPACE REGRUPPEMENT PLAN DE L'APRÈS-MIDI

Besoin d'avoir sa place parmi le groupe

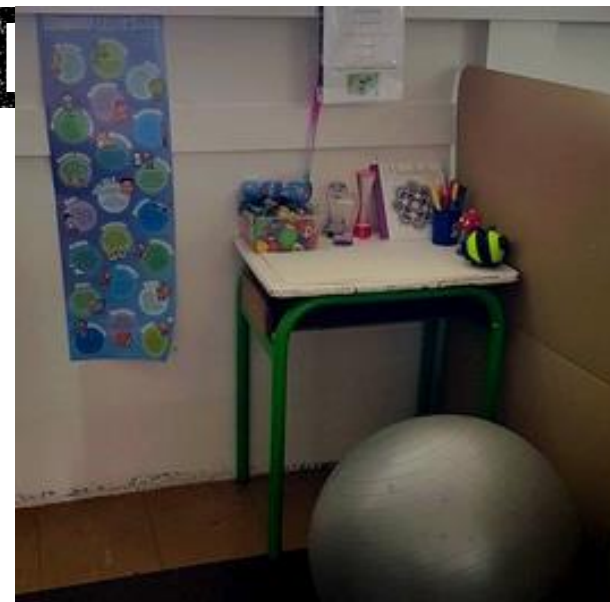
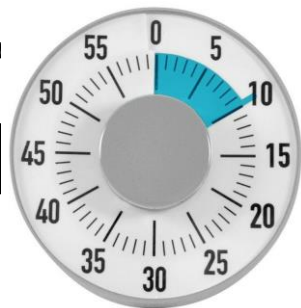


ESPACE GROUPE PLAN DE L'APRÈS-MIDI

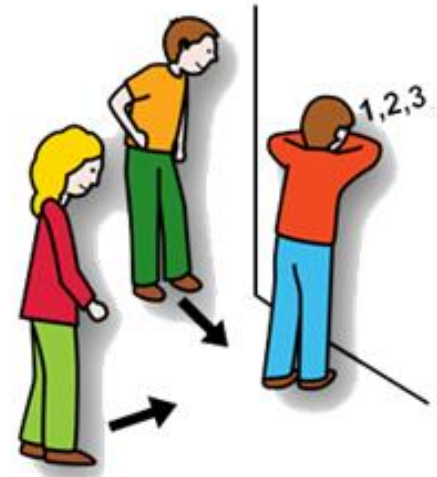
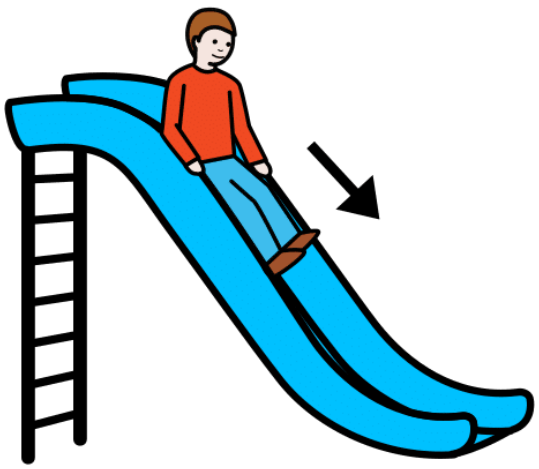
Favoriser le travail entre pairs



PLA COIN DE REPL GESTION DES EMOTIONS Besoin de s'isoler



LA COUR DE RECREATION






Je marche calmement
dans l'école.









Au signal, je range puis
je vais calmement
dans le rang.



| | | |
|--|--|--|
|  1 Je tire la chasse d'eau. |  2 Je lave mes mains. |  3 J'éteins la lumière. |
|--|--|--|

Document par Health Page - <http://www.healthpage.com/colaf>

| | | |
|---|--|---|
| ouvrir le robinet  autism.net | prendre du savon  autism.net | frotter les mains  autism.net |
| rincer les mains  | fermer le robinet  | s'essuyer les mains  |



POUR ALLER PLUS LOIN



https://ww2.ac-poitiers.fr/dsden17-pedagogie/sites/dsden17-pedagogie/IMG/pdf/amenagement_de_l_espace_la_premiere_entree_a_l_ecole.pdf

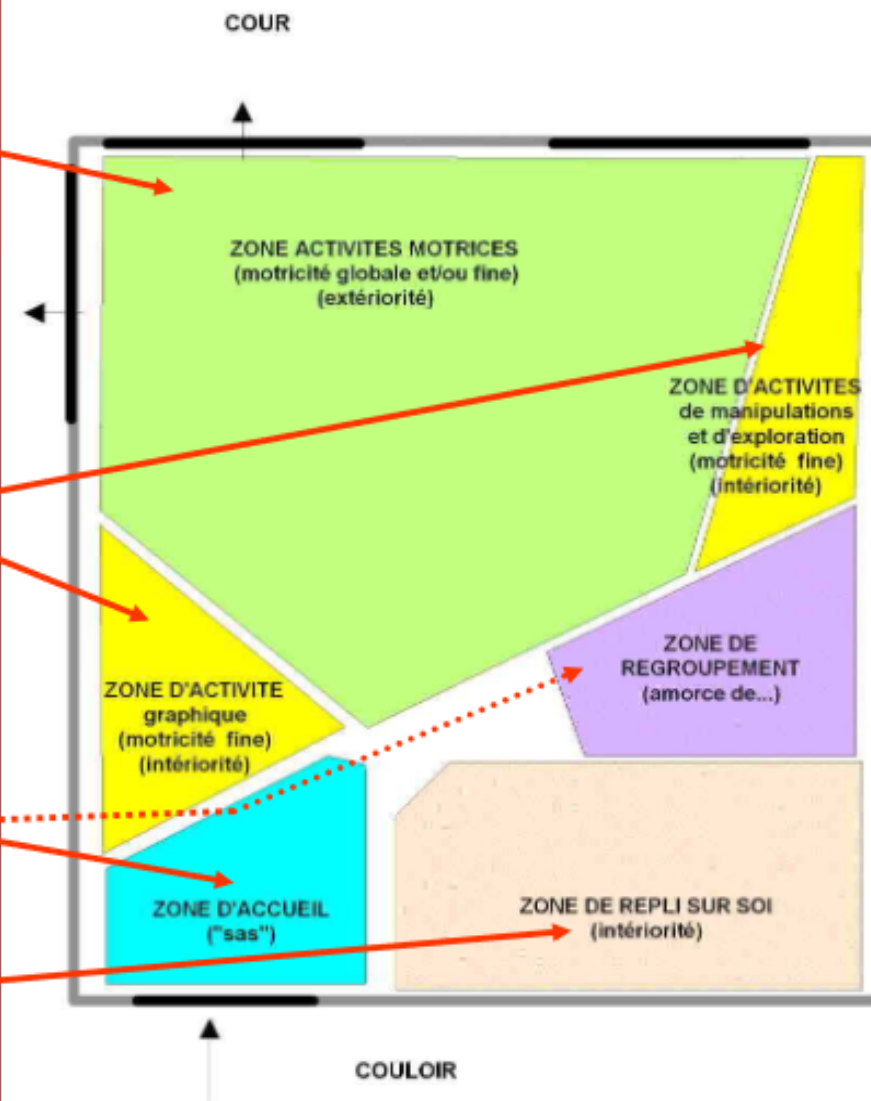
A LA RENTRÉE:

Besoin fondamental de mouvement (extériorité):
Zone d'activités motrices (une part importante de l'espace est affectée aux activités motrices de plusieurs types)

Besoin d'autonomie (extériorité et intériorité): jeux d'imitation, jeux divers, activités graphiques.

Besoin de sécurité affective : le contact avec l'adulte.

Besoin de repli, de repos (intériorité) :



PLAN DE L'APRÈS-MIDI

BIBLIOGRAPHIE

<https://eduscol.education.fr/document/13333/download>

<https://www.plateforme-gps-educ.fr/analyses/fonction-et-enjeux-du-regroupement-en-maternelle/>

https://ww2.ac-poitiers.fr/dsden79-pedagogie/sites/dsden79-pedagogie/IMG/pdf/presentation_gazette.pdf

Coin regroupement : <https://twitter.com/22llc/status/1276563452811771904>

https://sochoux.circo25.ac-besancon.fr/wp-content/uploads/sites/18/2016/12/construire_notion_de_temps.pdf





Ecole & Bien-être
ecole-et-bienetre.com

*Visite de
classe VIDÉO!*

**"DANS LA CLASSE DE
DORA ET CAROLINE"**

Un espace
Un domaine



Echanges

